



معاونت امور زنان و خانواده
ریاست جمهوری

زنان و مشارکت اقتصادی سال ۱۳۹۵

تهیه و تنظیم:
معاونت برنامه ریزی و هماهنگی
تابستان ۱۳۹۶

الف: توصیف وضع موجود

جدول ۱. تعداد جمعیت بر اساس سرشماری عمومی نفوس و مسکن ۱۳۹۵

جنس	مرد	زن
تعداد	۴۰.۴۹۸.۴۴۲	۳۹.۴۲۷.۸۲۸
درصد	۵۱	۴۹

مأخذ: نتایج سرشماری ۱۳۹۵

جدول ۲. شاخص های عمده نیروی کار بر حسب جنس، نقاط شهری و روستایی در سال ۱۳۹۵

شاخص های نیروی کار	کل	مرد	زن	نقاط شهری	نقاط روستایی
مشارکت اقتصادی جمعیت ۱۰ ساله و بیش تر	۳۹.۴	۶۴.۱	۱۴.۹	۳۸.۹	۴۱.۰
بیکاری جمعیت ۱۰ ساله و بیش تر	۱۲.۴	۱۰.۵	۲۰.۷	۱۳.۷	۸.۹
بیکاری جوانان ۱۵-۲۴ ساله	۲۹.۲	۲۵.۴	۴۴.۲	۳۲.۳	۲۲.۵
بیکاری جوانان ۱۵-۲۹ ساله	۲۵.۹	۲۱.۴	۴۲.۳	۲۸.۱	۱۹.۹
نسبت اشتغال	۳۴.۵	۵۷.۴	۱۱.۸	۳۳.۶	۳۷.۳

مأخذ: نتایج طرح آمارگیری نیروی کار سال ۱۳۹۵

- نرخ مشارکت اقتصادی (نرخ فعالیت) نشان می دهد که ۳۹.۴ درصد جمعیت در سن کار (۱۰ ساله و بیش تر)، از نظر اقتصادی فعال بوده اند؛ یعنی در گروه شاغلین یا بیکاران قرار گرفته اند.
- ۱۲.۴ درصد از جمعیت ۱۰ ساله و بیشتر بیکار بوده اند
- نرخ بیکاری زنان برابر با ۲۰.۷ و دو برابر مردان است.
- نرخ مشارکت اقتصادی زنان ۱۴.۹ در مقابل ۶۴.۱ برای مردان است.
- نرخ مشارکت در نقاط روستایی اندکی بیش از نقاط شهری است که بخشی از آن ناشی از نقش کارکنان فامیلی بدون مزد است.
- نرخ بیکاری زنان شهری بیش از زنان روستایی است.

تغییرات شاخص های عمده نیروی کار بر حسب جنس، نقاط شهری و روستایی در سال ۱۳۹۵ نسبت به سال

۱۳۹۴

شاخص های نیروی کار	کل		مرد		زن		نقاط شهری		نقاط روستایی	
	تغییر	سال ۹۴	تغییر	سال ۹۴	تغییر	سال ۹۴	تغییر	سال ۹۴	تغییر	سال ۹۴
نرخ مشارکت اقتصادی (نرخ فعالیت)	۱.۲	۶۳.۲	۰.۹	۱۳.۳	۱.۶	۳۷.۵	۱.۴	۳۷.۵	۱.۰	۴۰.۰
نرخ بیکاری	۱.۴	۹.۳	۱.۲	۱۹.۴	۱.۳	۱۲.۲	۱.۵	۱۲.۲	۰.۸	۸.۱
نرخ بیکاری جوانان ۱۵-۲۴ ساله	۳.۱	۲۲.۳	۳.۱	۴۲.۸	۱.۴	۲۹.۳	۳.۱	۲۹.۳	۲.۵	۲۰.۰
نرخ بیکاری جوانان ۱۵-۲۹ ساله	۲.۶	۱۹.۱	۲.۳	۴۰.۲	۲.۱	۲۵.۵	۲.۶	۲۵.۵	۲.۳	۱۷.۶

مأخذ: نتایج طرح آمارگیری نیروی کار سال ۱۳۹۵

- نرخ مشارکت اقتصادی (نرخ فعالیت) زنان در سال ۱۳۹۵ نسبت به سال ۱۳۹۴ به میزان ۱.۶ درصد افزایش یافته است.
- نرخ بیکاری زنان در سال ۱۳۹۵ نسبت به سال ۱۳۹۴، به میزان ۱.۳ درصد افزایش یافته است
- نرخ بیکاری زنان جوان ۱۵-۲۴ ساله نسبت به سال ۱۳۹۴، به میزان ۱.۴ درصد افزایش یافته است
- نرخ بیکاری جوانان ۱۵-۲۹ ساله نسبت به سال ۱۳۹۴، ۲.۱ درصد افزایش یافته است.

جدول ۳. نرخ مشارکت مردان و زنان طی سالهای ۹۵-۱۳۸۴

سال	نرخ مشارکت مردان	نرخ مشارکت زنان
۱۳۸۴	۶۴.۷	۱۷
۱۳۸۵	۶۳.۹	۱۶.۴
۱۳۸۶	۶۳.۵	۱۵.۶
۱۳۸۷	۶۱.۹	۱۳.۶
۱۳۸۸	۶۲.۸	۱۴.۵
۱۳۸۹	۶۲.۱	۱۴.۱
۱۳۹۰	۶۰.۷	۱۲.۶
۱۳۹۱	۶۱.۲	۱۳.۷
۱۳۹۲	۶۳	۱۲.۴
۱۳۹۳	۶۲.۵	۱۲
۱۳۹۴	۶۳.۲	۱۳.۳
۱۳۹۵	۶۴.۱	۱۴.۹

منبع: مرکز آمار ایران، طرح آمارگیری نیروی کار؛ ۱۳۹۵

- همواره نرخ مشارکت اقتصادی زنان نسبت به مردان به جهت بالا بودن میزان جمعیت غیر فعال زنان بالاتر است .
- نرخ مشارکت زنان در سال ۸۴ از بیشترین میزان طی ده سال اخیر برخوردار بوده است.
- بیشترین افت میزان مشارکت زنان مربوط به سال ۱۳۹۳ می باشد .
- در سال ۱۳۹۵ میزان مشارکت زنان ۱.۶ درصد افزایش یافته است .
- با وجود مشارکت بالاتر مردان ایران و کشورهای منطقه در بازار کار نسبت به زنان ، نقش آنان از میانگین مشارکت نیروی کار مردان در سطح جهان پایین تر است. دلیل این امر می تواند به بالا بودن جمعیت غیر فعال کشورهای منطقه و منجمله ایران و عدم ورود به بازار کار به عواملی همچون ساختار نامتقارن جمعیتی، ویژگی های فرهنگی و یا اجتماعی ، وجود ثروت ها و درآمدهای نفتی و... بر گردد که می بایست به صورت جداگانه بررسی شود.

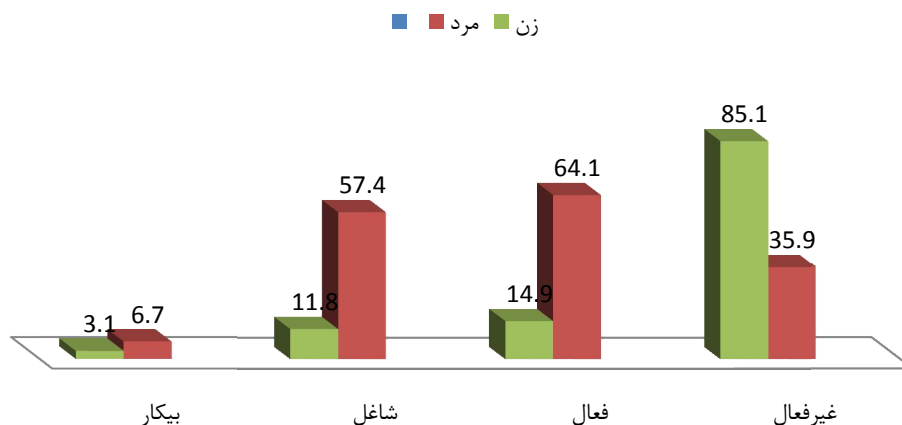
جدول ۴. توزیع نسبی جمعیت ۱۰ ساله و بیشتر برحسب وضع فعالیت به تفکیک جنس و مناطق در سال ۱۳۹۵

شرح	غیرفعال	فعال	شاغل ^۱	بیکار
مرد و زن	۶۰.۶	۳۹.۴	۳۴.۵	۴.۹
مرد	۳۵.۹	۶۴.۱	۵۷.۴	۶.۷
زن	۸۵.۱	۱۴.۹	۱۱.۸	۳.۱
مناطق شهری	۶۱.۱	۳۸.۹	۳۳.۶	۵.۳
مرد	۳۶.۷	۶۳.۳	۵۶.۲	۷.۱
زن	۸۵.۵	۱۴.۵	۱۰.۹	۳.۶
مناطق روستایی	۵۹.۰	۴۱.۰	۳۷.۳	۳.۶
مرد	۳۳.۷	۶۶.۳	۶۰.۷	۵.۶
زن	۸۳.۹	۱۶.۱	۱۴.۵	۱.۷

منبع: مرکز آمار ایران، ۱۳۹۶

- از کل زنان ده ساله و بیشتر اعم از فعال و غیر فعال اقتصادی ۱۴.۹ درصد فعال هستند که ۱۱.۸ درصد شاغل و ۳.۱ درصد بیکار می باشند .
- درصد بیکاری زنان دو برابر مردان است .
- درصد جمعیت فعال زنان در مناطق روستایی اندکی بیش از جمعیت فعال زنان در مناطق شهری است .

شاغلین ، بیکاران ، جمعیت فعال و غیر فعال به تفکیک جنس در سال ۱۳۹۵



^۱ شاغل: تمام افراد ۱۰ ساله و بیشتر که در طول هفته مرجع، طبق تعریف کار، حداقل یک ساعت کار کرده(بر اساس استاندارد سازمان بین المللی کار ILO) و یا بنا به دلایلی به طور موقت کار

را ترک کرده باشند، شاغل محسوب می شوند.

۱ - بیکار: بیکار به تمام افراد ۱۰ ساله و بیش تر اطلاق می شود که :

(۱) در هفته مرجع فاقد کار باشند(دارای اشتغال مزدبگیری یا خوداشتغالی نباشند)

(۲) در هفته مرجع و یا هفته بعد از آن آماده برای کار باشند (برای اشتغال مزدبگیری یا خوداشتغالی آماده باشند)

(۳) در هفته مرجع و سه هفته قبل از آن جویای کار باشند (اقدات مشخصی را به منظور جستجوی اشتغال مزدبگیری و یا خوداشتغالی به عمل آورده باشند) افرادی که به دلیل آغاز به کار در آینده و یا انتظار بازگشت به شغل قبلی جویای کار نبوده ، ولی فاقد کار و آماده برای کار بوده اند نیز بیکار محسوب می شوند.

جدول ۵. شاخص های عمده نیروی کار بر حسب جنس، نقاط شهری و روستایی در سال ۱۳۹۵

شاخص های نیروی کار	کل	مرد	زن	نقاط شهری	نقاط روستایی
اشتغال در بخش کشاورزی	۱۸.۰	۱۷.۱	۲۲.۰	۵.۳	۵۰.۳
اشتغال در بخش صنعت	۳۱.۹	۳۳.۳	۲۵.۲	۳۴.۴	۲۵.۴
اشتغال در بخش خدمات	۵۰.۱	۴۹.۵	۵۲.۸	۶۰.۳	۲۴.۳

مأخذ: نتایج طرح آمارگیری نیروی کار سال ۱۳۹۵

- زنان عمدتاً در بخش خدمات شاغل هستند.
- نسبت اشتغال زنان در بخش کشاورزی و خدمات بیش از مردان است.
- بخش صنعت پس از بخش خدمات بیشترین میزان زنان شاغل را به خود جلب کرده است.

جدول ۶. سهم جمعیت فارغ التحصیل شاغل در اشتغال کشور ۱۳۹۱-۱۳۹۵

شرح	۱۳۹۱	۱۳۹۲	۱۳۹۳	۱۳۹۴	۱۳۹۵
سهم شاغلان باسوادان	۸۵.۳	۸۶.۶	۸۷.۲	۸۸.۱	۸۸.۲
سهم شاغلان دارای تحصیلات عالی	۱۶.۴	۱۷.۸	۱۸.۶	۲۰.۳	۲۱.۲

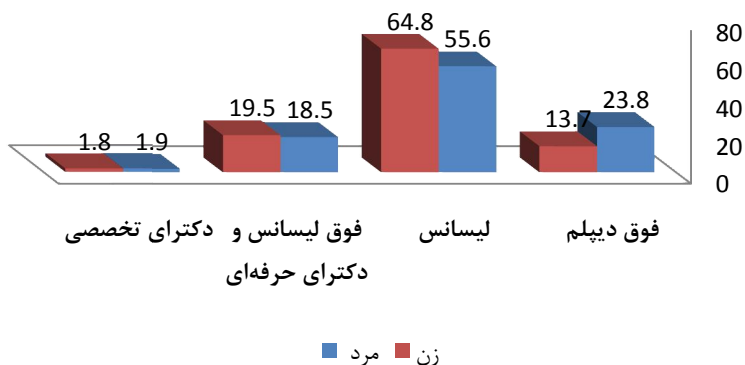
مأخذ: مرکز آمار ایران

- طی سالهای ۱۳۹۱ تا ۱۳۹۵ سهم شاغلین باسواد از اشتغال دارای روند افزایش بوده است.
- طی سالهای ۱۳۹۱ تا ۱۳۹۵ سهم شاغلین دارای تحصیلات عالی از اشتغال دارای روند افزایش بوده است.

جدول ۷. توزیع جمعیت شاغلین دارای تحصیلات عالی بر حسب جنس. ۱۳۹۵

شرح	فوق دیپلم	لیسانس	فوق لیسانس و دکترا حرفه‌ای	دکترا تخصصی	کل
مرد و زن	۲۰.۸	۵۸.۴	۱۸.۸	۱.۸	۱۰۰
مرد	۲۳.۸	۵۵.۶	۱۸.۵	۱.۹	۱۰۰
زن	۱۳.۷	۶۴.۸	۱۹.۵	۱.۸	۱۰۰

مأخذ: مرکز آمار ایران

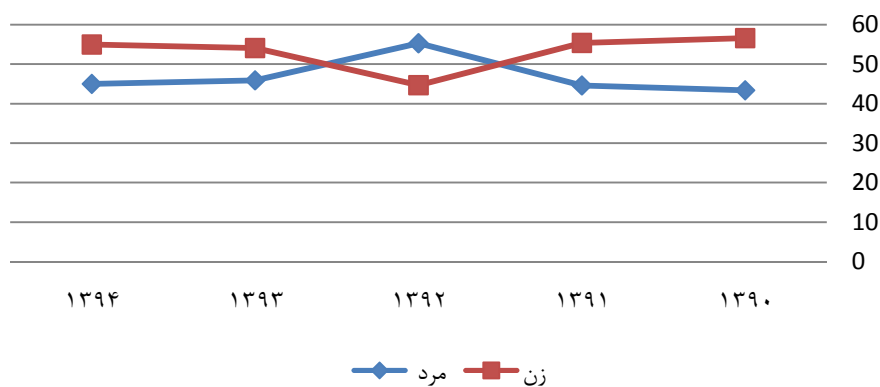


جدول ۸. بیکاران دارای تحصیلات عالی به تفکیک جنس. ۱۳۹۰-۱۳۹۵

شرح	۱۳۹۰	۱۳۹۱	۱۳۹۲	۱۳۹۳	۱۳۹۴	۱۳۹۵
مرد وزن	۱۰۰	۱۰۰	۱۰۰	۱۰۰	۱۰۰	۱۰۰
مرد	۴۳.۴	۴۴.۶	۵۵.۳	۴۵.۹	۴۵	۴۴.۳
زن	۵۶.۶	۵۵.۴	۴۴.۷	۵۴.۱	۵۵	۵۵.۷

مأخذ: مرکز آمار ایران

مقایسه روند بیکاری زنان و مردان فارغ التحصیل



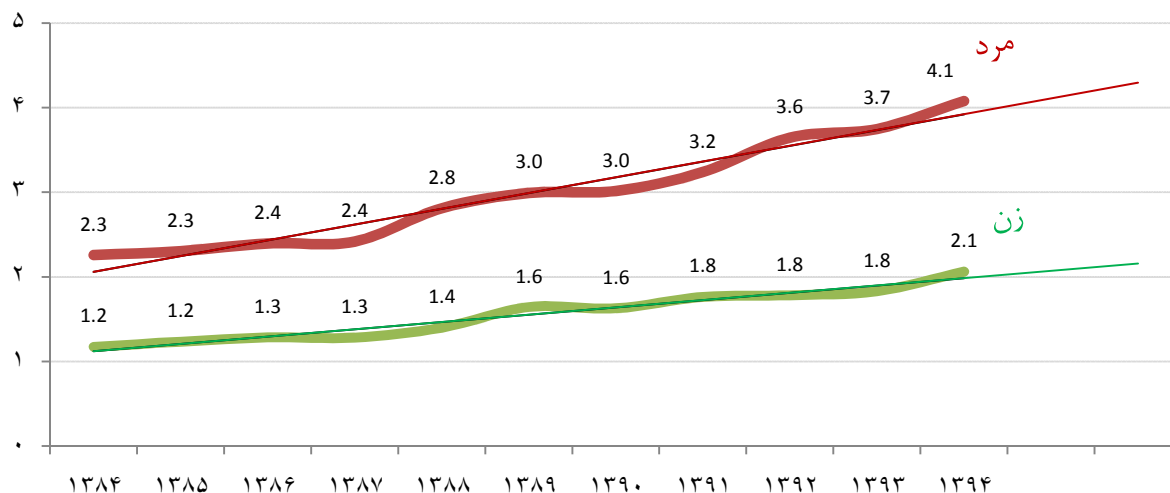
جدول ۹. روند تغییرات جمعیت فعال فارغ التحصیلان به تفکیک جنسیت

سال	مرد	زن
۱۳۸۴	۲.۳	۱.۲
۱۳۸۵	۲.۳	۱.۲
۱۳۸۶	۲.۴	۱.۳
۱۳۸۷	۲.۴	۱.۳
۱۳۸۸	۲.۸	۱.۴
۱۳۸۹	۳.۰	۱.۶
۱۳۹۰	۳.۰	۱.۶
۱۳۹۱	۳.۲	۱.۸
۱۳۹۲	۳.۶	۱.۸
۱۳۹۳	۳.۷	۱.۸
۱۳۹۴	۴.۱	۲.۱
۱۳۹۵	۴.۳	۲.۲

منبع: مرکز آمار ایران، طرح آمارگیری نیروی کار؛ ۱۳۹۵

میلیون نفر

روند تغییرات جمعیت فعال فارغ التحصیلان به تفکیک جنسیت



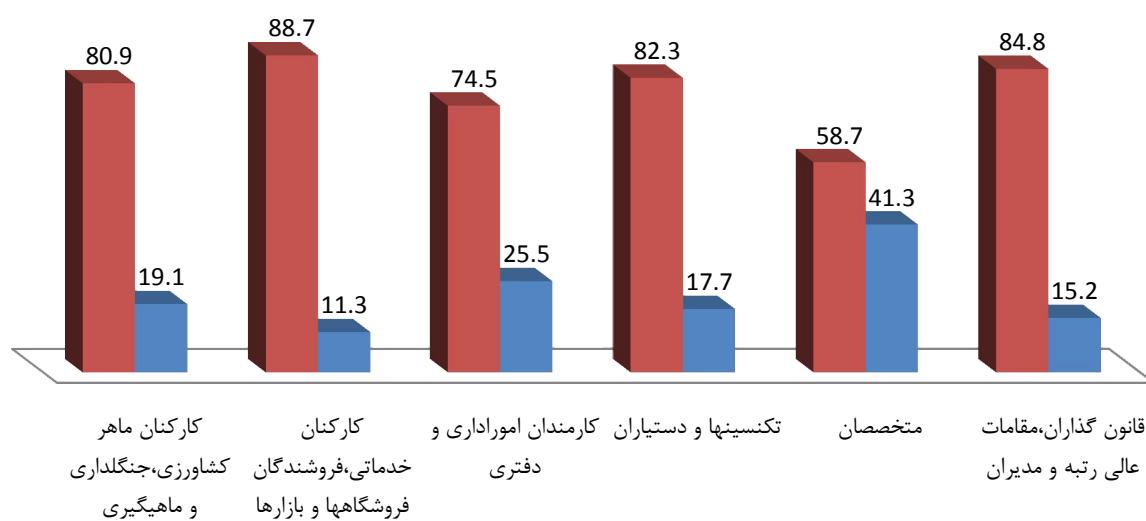
جدول ۱۰. نسبت شاغلان ۱۰ ساله و بیش تر بر حسب گروههای عمده شغلی در سال ۱۳۹۴

شرح	قانون گذاران، مقامات عالی رتبه و مدیران	متخصصان	تکنسینها و دستیاران	کارمندان اموراداری و دفتری	فروشگاهها و بازارها خدماتی، فروشندگان کارکنان	کشاورزی، جنگلداری و ماهیگیری	کارکنان ماهر	مشاغل مربوط صنعتگران و کارکنان	رانندگان وسایل نقلیه، دستگاها، مونتاز کارها و متصدیان ماشین آلات و	کارگران ساده	سال	جنسیت
زنان	۱۲.۸	۳۹.۱	۱۵.۹	۱۶.۹	۵.۲	۸.۴	۱۹.۰	۱.۱	۴.۳	۷۵ سال		
	۱۵.۴	۴۲.۸	۱۹.۵	۲۶.۳	۹.۰	۱۰.۰	۱۳.۸	۱.۵	۶.۰	۸۵ سال		
	۱۶.۹	۴۴.۹	۲۱.۰	۲۸.۶	۹.۹	۱۴.۸	۸.۳	۱.۶	۴.۲	۹۰ سال		
	۱۵.۲	۴۱.۳	۱۷.۷	۲۵.۵	۱۱.۳	۱۹.۱	۱۴.۶	۱۶.۰	۶	۹۴ سال		
مردان	۸۷.۲	۶۰.۹	۸۴.۱	۸۳.۱	۹۴.۸	۹۱.۶	۸۱.۰	۹۸.۹	۹۵.۷	۷۵ سال		
	۸۴.۶	۵۷.۲	۸۰.۵	۷۳.۷	۹۱.۰	۹۰.۰	۸۶.۲	۹۸.۵	۹۴.۰	۸۵ سال		
	۸۳.۱	۵۵.۱	۷۹.۰	۷۱.۴	۹۰.۱	۸۶.۲	۹۲.۰	۹۸.۴	۹۵.۸	۹۰ سال		
	۸۴.۸	۵۸.۷	۸۲.۳	۷۴.۵	۸۸.۷	۸۰.۹	۸۵.۴	۸۴	۹۴	۹۴ سال		

منبع: مرکز آمار ایران؛ ۱۳۷۵، ۱۳۸۵ و ۱۳۹۰؛ وزارت تعاون، کار و رفاه اجتماعی؛ ۱۳۹۴

نسبت شاغلان به تفکیک گروههای شغلی در سال ۱۳۹۴

■ مردان ■ زنان



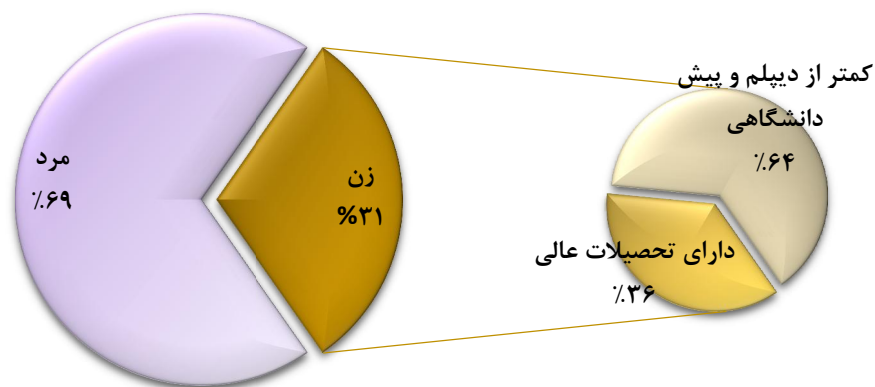
جدول ۱۱. جمعیت بیکار دارای تحصیلات عالی به تفکیک جنس در سال ۱۳۸۴ و ۱۳۹۴

سال	تحصیلات عالی						کل					
	مرد			زن			مرد			زن		
	نرخ بیکاری	سهم از کل	تعداد	نرخ بیکاری	سهم از کل	تعداد	نرخ بیکاری	سهم از کل	تعداد	نرخ بیکاری	سهم از کل	تعداد
۱۳۸۴	۱۰.۴	۱۲.۷	۲۳۵۲۳۴	۲۵.۴	۳۶.۲	۲۹۶۶۶۸	۱۰	۶۹.۴	۱۸۵۵۷۶۸	۱۷.۱	۳۰.۶	۸۱۹۰۹۸
۱۳۹۴	۱۲.۹	۲۷.۸	۵۲۵۹۳۶	۲۹.۵	۷۲.۵	۶۰۷۳۸۶	۹.۳	۶۹.۴	۱۸۹۴۱۲۲	۱۹.۴	۳۰.۶	۸۳۴۹۷۰

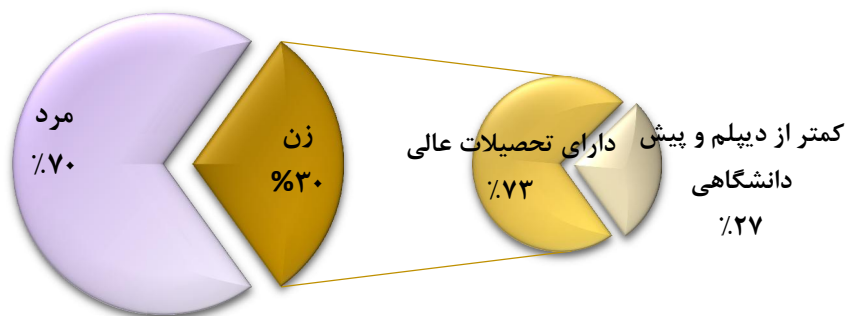
منبع: محاسبه شده براساس آمار و اطلاعات مرکز آمار ایران

تفکیک جنسیتی جمعیت بیکار و وضعیت زنان بیکار دارای تحصیلات عالی

سال ۱۳۸۴



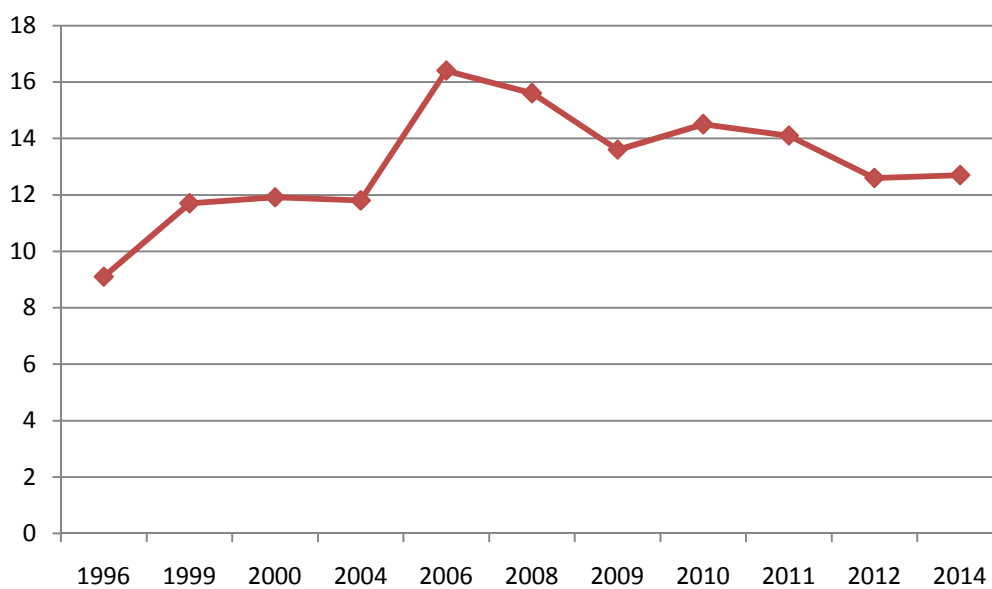
سال ۱۳۹۴



جدول ۱۲. فراوانی حضور زنان در اتاق‌های بازرگانی جمهوری اسلامی ایران

سال	۱۹۹۶	۱۹۹۹	۲۰۰۰	۲۰۰۴	۲۰۰۶	۲۰۰۸	۲۰۰۹	۲۰۱۰	۲۰۱۱	۲۰۱۲	۲۰۱۴
زنان	۹.۱	۱۱.۷	۱۱.۹۱	۱۱.۸	۱۶.۴	۱۵.۶	۱۳.۶	۱۴.۵	۱۴.۱	۱۲.۶	۱۲.۷

نمودار ۱: فراوانی حضور زنان در اتاق‌های بازرگانی جمهوری اسلامی ایران

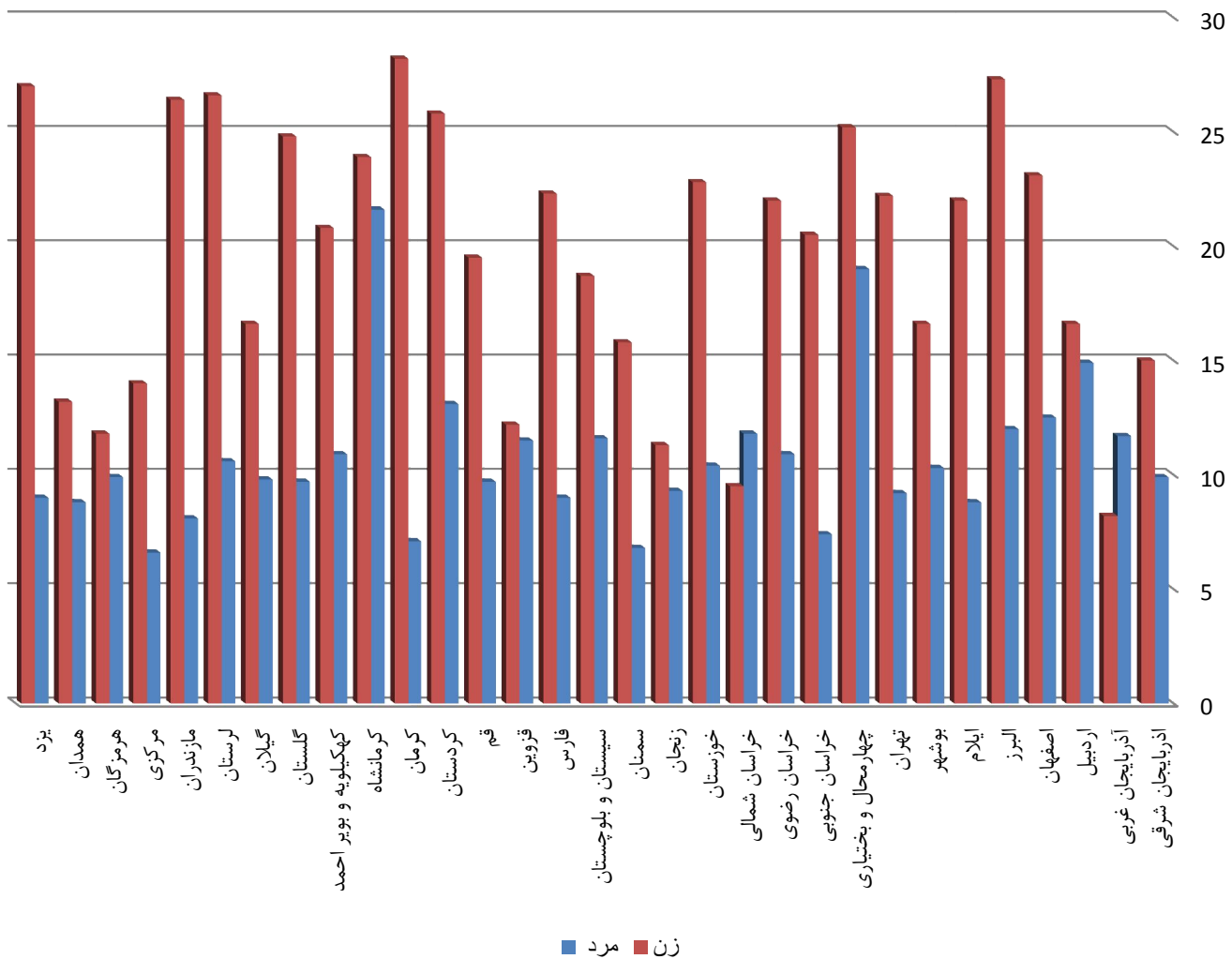


نرخ بیکاری جمعیت ۱۰ ساله و بیشتر بر حسب جنس و استان طی سالهای ۱۳۹۵ و ۱۳۹۴

سال ۱۳۹۵			سال ۱۳۹۴			استان
زن	مرد	مرد و زن	زن	مرد	مرد و زن	
۲۰.۷	۱۰.۵	۱۲.۴	۱۹.۴	۹.۳	۱۱	کل
۱۵	۹.۹	۱۰.۸	۸.۹	۶.۹	۷.۳	آذربایجان شرقی
۸.۲	۱۱.۷	۱۱	۸.۹	۱۱.۳	۱۰.۹	آذربایجان غربی
۱۶.۶	۱۴.۹	۱۵.۳	۱۵.۶	۱۲	۱۲.۸	اردبیل
۲۳.۱	۱۲.۵	۱۴.۶	۲۵.۶	۱۰.۹	۱۳.۸	اصفهان
۲۷.۳	۱۲	۱۴.۳	۲۵.۹	۱۰.۱	۱۲.۴	البرز
۲۲	۸.۸	۱۱.۶	۲۱.۱	۸.۹	۱۱.۶	ایلام
۱۶.۶	۱۰.۳	۱۱.۳	۱۳.۷	۸.۹	۹.۷	بوشهر
۲۲.۲	۹.۲	۱۱.۶	۱۶.۹	۶/۵	۸.۱	تهران
۲۵.۲	۱۹	۲۰.۲	۲۰.۳	۱۵.۶	۱۶.۴	چهارمحال و بختیاری
۲۰.۵	۷.۴	۱۰.۷	۱۴.۳	۷.۱	۸.۶	خراسان جنوبی
۲۲	۱۰.۹	۱۳.۲	۲۰.۱	۱۱.۷	۱۳.۳	خراسان رضوی
۹.۵	۱۱.۸	۱۱.۲	۹.۸	۱۱.۹	۱۱.۳	خراسان شمالی
۲۲.۸	۱۰.۴	۱۲.۷	۲۱.۶	۸.۸	۱۰.۹	خوزستان
۱۱.۳	۹.۳	۹.۷	۱۲.۷	۸.۹	۹.۶	زنجان
۱۵.۸	۶.۸	۸.۶	۱۶.۷	۶.۵	۸.۴	سمنان
۱۸.۷	۱۱.۶	۱۲.۹	۱۵.۴	۱۰.۸	۱۱.۵	سیستان و بلوچستان
۲۲.۳	۹	۱۱.۴	۲۸.۷	۹.۱	۱۲.۱	فارس
۱۲.۲	۱۱.۵	۱۱.۶	۱۸.۴	۱۰.۴	۱۱.۷	قزوین
۱۹.۵	۹.۷	۱۱.۲	۲۱.۵	۹.۷	۱۱.۳	قم
۲۵.۸	۱۳.۱	۱۵.۲	۲۲.۱	۱۱.۶	۱۳.۳	کردستان
۲۸.۲	۷.۱	۱۱.۵	۲۱.۴	۵.۵	۷.۹	کرمان
۲۳.۹	۲۱.۶	۲۲	۲۳	۱۶.۲	۱۷.۶	کرمانشاه
۲۰.۸	۱۰.۹	۱۳.۳	۳۳.۵	۱۵	۱۷.۷	کهگیلویه و بویر احمد
۲۴.۸	۹.۷	۱۲.۶	۲۶.۱	۸.۵	۱۱.۸	گلستان
۱۶.۶	۹.۸	۱۱.۳	۱۵.۹	۹.۶	۱۱	گیلان
۲۶.۶	۱۰.۶	۱۳	۲۲.۹	۱۱.۵	۱۳.۳	لرستان
۲۶.۴	۸.۱	۱۱.۶	۲۷.۶	۸.۳	۱۲.۱	مازندران
۱۴	۶.۶	۷.۳	۱۷.۸	۶.۷	۷.۹	مرکزی
۱۱.۸	۹.۹	۱۰.۳	۱۵.۶	۱۱	۱۱.۹	هرمزگان
۱۳.۲	۸.۸	۹.۵	۱۳/۵	۷.۷	۸.۵	همدان
۲۷	۹	۱۲.۸	۲۳/۶	۸.۳	۱۱.۲	یزد

منبع: طرح آمارگیری نیروی کار؛ ۱۳۹۵ و ۱۳۹۴

نرخ بیکاری زنان در استانهای در سال ۱۳۹۵



ب: تحلیل وضع موجود

تحلیل وضعیت حوزه بازار کار زنان			
تهدیدات	فرصت	نقاط ضعف	نقاط قوت
۱- وجود چالش و مشکل در نظام اقتصادی کشور و اولویت گذاری به موضوع ساماندهی اشتغال مردان در قیاس با اشتغال زنان به واسطه نقش و مسولیت قانونی آنان در سرپرستی و تامین مالی خانوار	۱- تغییر نگرش فرهنگی و پذیرش ضرورت فعالیت اقتصادی زنان توسط غالب افراد جامعه	۱- فقدان زیرساختها و مکانیزمهای مناسب اشتغال زنان در خانه با توجه به ارتقاء دانش، تخصص و مهارت آنها	۱- رشد فزاینده نیروی انسانی تحصیلکرده و افزایش سهم نیروی انسانی متخصص در جمعیت زنان
۲- ضعف در ارتباط بین بخشی و فعالیت جزیره ای دستگاهها و وزارتخانه ها متناسب با شرح وظایف و مسئولیتهای دستگاهی و به تبع عدم امکان ترسیم چرخه عرضه و تقاضای نیروی کار متناسب با مقتضیات زمانی و مکانی جامعه ، به ویژه در خصوص موضوع عرضه و تقاضای نیرو کار متخصص دانشگاهی	۲- روند رو به افزایش تعداد دانشجویان دختر	۲- نبود سیستمی برای کار شناور زنان (انعطاف پذیری) در ساعت کار به عنوان یکی از الگوهای کار و فعالیت در نظام اقتصادی کشور	۲- افزایش گرایش زنان به حضور در بازار کار
۳- فقدان تشکلهای سازمانی و صنفی زنان و ساختارهای تقویت کننده پولی، مالی و اعتباری جهت توسعه فعالیتهای نهادینه اقتصادی زنان	۳- وجود بسترهای مناسب برای فعالیت تعاونیها و تشکلهای مردم نهاد برای زنان	۳- عدم تناسب بین تخصص های نیروی کار موجود و نیازهای بازار کار زنان	۳- داشتن سهم بالای اشتغال بخش خصوصی نسبت به بخش عمومی
۴- تعدد دستگاههای مرتبط با موضوع اشتغال زنان و عدم وجود نهاد یا ساختار ویژه جهت ساماندهی اشتغال زنان	۴- تغییر کارکردهای اصلی خانواده و همچنین واگذاری برخی از کارکردهای خانواده به سایر نهادها و در نتیجه کاهش نقش و مسئولیتهای خانوادگی بانوان	۴- پایین بودن سهم زنان در سطوح مدیریتی و تصمیم گیریهای اقتصادی	۴- افزایش اقبال زنان به انجام مشاغل خانگی و خود اشتغالی
۵- رشد چشمگیر گروه های مختلف زنان متقاضی کار از آنجمله زنان سرپرست خانوار بیکار	۵- ظرفیت بالا در بخش صنایع تبدیلی و صنایع دستی در ایجاد فرصتهای شغلی ویژه بانوان	۵- عدم وجود بانک اطلاعاتی جامع و مراکز کاریابی برای زنان	۵- امکان اشتغال به کار در مشاغل مختلف برای زنان در جهت ارتقاء وضعیت اقتصادی خانواده
۶- عدم حمایت مناسب نهادها و دستگاههای متولی جهت حمایت و پشتیبانی از فعالیتهای زنان	۶- ظرفیت بالا در بخش صنایع تبدیلی و صنایع دستی در ایجاد فرصتهای شغلی ویژه بانوان	۶- عدم اطلاع کافی زنان نسبت به قوانین و مقررات شغلی	۶- افزایش سطح اطلاعات و دانش زنان در خصوص فرایند کارآفرینی و اشتغالزایی به واسطه گسترش دامنه اطلاع رسانی رسانه های عمومی و سایتهای تخصصی
۷- پایین بودن منابع و اعتبارات تخصیصی به فعالیتهای اختصاصی زنان	۷- سهم بالای بخش خصوصی در ایجاد فرصتهای شغلی	۷- عدم آگاهی زنان از زمینه های مختلف اجتماعی و اقتصادی موجود برای فعالیت	
۸- تعدد حوزه ها و مراکز تصمیم گیر در خصوص فعالیت زنان	۸- افزایش مراکز فنی حرفه ای	۸- عدم خطرپذیری کافی زنان تحصیلکرده در امکان ایجاد کارآفرینی	
	۹- حضور زنان در عرصه های جدید با تشکیل تعاونی از جمله تعاونیهای دانش بنیان، فعالیتهای پژوهشی و علمی	۹- نابرابری دستمزد زنان و مردان در شرایط یکسان و بهره کشی از زنان به عنوان نیروی کار ارزان	
	۱۰- توسعه کمی - کیفی آموزشهای فنی و حرفه ای دختران و زنان در سطح کشور		
	۱۱- ارتقاء کمی - کیفی وضعیت اشتغال زنان به واسطه اصلاح قوانین و مقررات مرتبط با اشتغال زنان از آنجمله اصلاح قانون ترویج تغذیه با شیر مادر و حمایت از مادران در دوران شیردهی (مصوب ۱۳۸۴/۴/۶) ، تصویب و اجرای قانون بیمه های اجتماعی قالی بافان ، بافندگان فرش و شاغلان صنایع دستی (مصوب ۱۳۸۸/۵/۱۸ مجلس شورای اسلامی) ، تصویب و اجرای قانون ساماندهی و حمایت از مشاغل خانگی (مصوب ۱۳۸۹/۲/۲۲ مجلس شورای اسلامی) و ...		
	ارتقاء سطح دانش ، مهارت و توانمندی اقتصادی زنان سرپرست خانوار به واسطه اجرای طرح هایی توانمندسازی زنان سرپرست خانوار توسط کمیته امداد امام خمینی ، سازمان بهزیستی و ...		

پیشنهادهات

- با توجه به روند نرخ اشتغال زنان و عدم تعادل منطقه ای در خصوص این شاخص، ایجاد فرصت های شغلی از طریق توسعه کارآفرینی، گسترش کسب و کار خانگی و مشاغل از راه دور و ... با توجه به شرایط بومی هر استان، ضروری به نظر می رسد.
- می بایست فعالیتهای و تلاشهای زنان در صحنه های اقتصادی کشور قانونمند شود و حتما تحت پوشش بیمه های اجتماعی قرار گیرد تا زنان در محیط های کار تحت استثمار قرار نگرفته و از حقوق قانونی خود برخوردار شوند و همچنین دارای تامین آتیه ای نیز باشند.
- اگر مشاغل غیر رسمی (چه در مورد مردان و چه در مورد زنان) تحت پوشش قوانین کار و بیمه های اجتماعی قرار گیرند به میزان زیادی مشکل بیکاری و بخصوص بیکاری زنان تحصیل کرده هم حل خواهد شد. چون اکثر زنان تحصیل کرده حاضر به اشتغال در کار غیر رسمی نیستند. در صورتیکه بسیاری از کارفرماها در حال حاضر متقاضی کار زنان؛ بدون هر گونه حمایت قانونی می باشند.
- زنان در بازار کار ایران با دو مسئله روبرو هستند که یکی ناچیز بودن میزان فعالیت اقتصادی آنها در بخش رسمی است و مسئله دوم فرونی میزان بیکاری زنان و بخصوص زنان تحصیل کرده نسبت به مردان می باشد. مشکل بیکاری زنان و همچنین مردان جوان در کشور ما با مسائل کلان اقتصادی سیاسی کشور گره خورده است و نیازمند برنامه ریزی های همه جانبه جهت سوق دادن سرمایه گذاری ها به سمت انواع تولیدات و ایجاد امنیت اقتصادی برای سرمایه گذاران می باشد.
- در حال حاضر اقتصاد جامعه ما از این نیروی عظیم، جوان و سالم نمی تواند به خوبی بهره برداری نماید، بخصوص که کشور ما در حال حاضر در فرصت پنجره جمعیتی قرار داشته و بیش از دوم سوم از جمعیت کشور در سنین فعالیت (۶۴-۱۵ ساله) قرار دارند و معادل نیمی از این گروه زنان هستند. به خدمت گرفتن نیروی کار و وقت آزاد شده زنان در فعالیتهای اقتصادی و قانونی، هم به نفع اقتصاد و رشد و شکوفایی کشور خواهد بود و هم با به رسمیت شناختن مشاغل غیر رسمی، زنان از حقوق واقعی خود برخوردار شده و همچنین از میزان بسیاری از مسائل و آسیبهای اجتماعی فرهنگی کشور کاسته خواهد شد.
- تفکیک شغلها به زنانه و مردانه، ضمن ایجاد محدودیتهایی در انتخاب شغل، سبب کمتر شدن دستمزدها، واگذاری شغلهای سطح پایین بدون پایداری به زنان شده و انگیزه ورود به بازار کار را کاهش می دهد. در واقع اصرار بر تخصیص های زنانه و مردانه، احتمالاً زمینه بیکاری بیشتر دختران تحصیل کرده را فراهم می سازد.
- ورود سهم کمتری از دختران تحصیل کرده به بازار کار، به صورت مطلق به دلیل رکود اقتصادی و تعداد محدود فرصت های شغلی مربوط نمی باشد. این مسأله بیشتر تحت تأثیر تبعیض علیه دختران تحصیل کرده توسط کارفرمایان خصوصی و دولتی است که سبب نرخ فزاینده بیکاری آنها و در نهایت ناامیدی و خروج از بازار کار آن ها می شود.
- سهم بسیار کم زنان در بازار کار، نشانه عدم استفاده کشور از فرصت های موجود برای رشد اقتصادی است.
- زنان ایرانی حتی در میان کشورهای اسلامی نیز نرخ مشارکت اقتصادی پایینی دارند.
- دختران تحصیل کرده در بازار کار با نرخ بیکاری بسیار بالا مواجه هستند. هزینه های روانی و اجتماعی «خانه نشینی» دختران تحصیل کرده، می تواند به یک چالش جدی در جامعه تبدیل شود.
- مطالعات نشان می دهد که در تمام طول تاریخ، زنان کشور ما همواره در فعالیتهای کشاورزی، دامداری و صنایع دستی مشارکت فعال داشته اند و در حال حاضر نیز در مناطق روستایی و اقتصاد های کشاورزی شاهد مشارکت فعال زنان هستیم در صورتیکه در تمام آمارهای رسمی کشور میزان فعالیت اقتصادی زنان در مناطق روستایی حتی کمتر از مناطق شهری بوده است. علت این مسئله عدم احتساب این نوع فعالیتهای در آمارهای رسمی می باشد. در

نقاط شهری کشور نیز به دنبال کاهش میزان باروری و کاهش تعداد فرزندان زنان و توسعه و رشد تکنولوژی و به خدمت گرفتن انواع وسایل الکترونیکی در منازل، نیروی کار زنان کمتر به این امور اختصاص می یابد و از طرف دیگر با بالا رفتن هزینه های پرورش فرزندان و هزینه های زندگی، تعداد زیادی از زنان به بازار کار روی آورده و مشغول کار هستند ولی اکثرا به کارهای غیر رسمی (مانند خدمات خانگی، دستفروشی؛ تولیدات خانگی، سبزی پاک کنی، اشتغال در کارگاههای غیر علنی و غیر رسمی، فروشندگی، خیاطی، آرایشگری و...) جذب شده که تحت پوشش هیچ نوع بیمه ای نبوده و در آمارهای رسمی هم احتساب نمی گردند. بنابراین اگر زنان شاغل در بخش کشاورزی و شاغل در مشاغل غیر رسمی در نقاط شهری جزء آمارهای رسمی کشور به حساب آیند سهم فعالیت اقتصادی زنان از ۳۰ درصد نیز تجاوز خواهد نمود و زمینه های برقراری اعتدال و تعادل در بین جمعیت فعال زن و مرد فراهم خواهد شد.

➤ توانمندسازی و توان افزایش اقتصادی زنان از طرق مختلف می بایست با توجه به شرایط بومی هر یک از استان های کشور و قابلیت های متناظر استان ها در زمینه بخش های مختلف کشاورزی، صنعت و خدمات صورت گیرد. البته شایان ذکر است که توزیع کلی جمعیت شاغل در بخش های اقتصادی به ترتیب خدمات، صنعت و کشاورزی می باشد. در این خصوص توجه به ظرفیت های منحصر به فرد نقاط روستایی در مقابل نقاط شهری نکته حایز اهمیتی است که نباید مغفول باقی بماند.

➤ زنان در تمام گروههای عمده شغلی، نسبتی به مراتب کمتر از مردان را به خود اختصاص داده اند؛ اما در میان جمعیت متخصصان، نسبت زنان در مقایسه با مردان قابل توجه است. به دلیل تحصیلات بیشتر زنان تغییراتی نیز در اشتغال آنان در گروههای عمده شغلی در جهت ارتقاء موقعیت زنان رخ داده است و سهم زنان از کل قانون گذاران، مقامات عالی رتبه و مدیران حدود ۵ درصد افزایش یافته است. این مسأله نشان دهنده توانمندی زنان در کسب مشاغل عالی رتبه و لزوم توجه مسئولان به بسترسازی لازم جهت ارتقای شغلی آن ها می باشد.

➤ بسترسازی جهت احقاق حقوق بنیادین کار که ممنوعیت کار کودک از جمله آن ها می باشد، ضروری به نظر می رسد.